

# Embracing the Landscape

## 隱密與大開尺度之間

採訪撰文 | Yves 圖片暨資料提供 | Richard Kirk Architect ([www.richardkirkarchitect.com](http://www.richardkirkarchitect.com))

景觀與私密性之間如何拿捏，是諸多住宅設計師頗為困擾的命題。在這位處澳洲布里斯本附近的住宅，基地一面緊鄰道路，Richard Kirk Architect透過木片格柵做立面裝飾兼顧隱密，另一面有山坡綠意，則無界限地以開放姿態納景入室。



## 垂直面向的木質格柵視覺掩飾

位於布里斯班附近的Highgate Hill住宅，從建築外部結構到內部配置規劃，都由Richard Kirk Architect全權包辦。一開始面對這臨處峽谷山坡地的基地，考量到它就位在山脊線上，縱使一整面擁有寬敞視野的先天優勢，但另一面住家就在道路旁，生活隱私性需同盤考量，才能打造出無壓親近自然的生活好宅。

於是在這擁有兩側截然不同生活面向的住宅，設計師於面北與面東建築外觀，透過木片格柵立面加以裝飾，呈現自然材質與線條交織的簡約美感；至於面南方和面西處，則大方呈現出三層樓景觀好宅的垂直和水平延展性，使室內外無界限地交融為一體，創造出豐富的景深視野。其中北面和東面，雖然靠近道路，鑑於生活仍希望建立一道緩衝，提供景觀與層次景深，所以讓圍牆及建築外觀均透過垂直木質格柵保護，兼顧隱私遮蔽需求，且使用的材料講究細長精緻，任由線構成面的交織輔佐，住宅外觀形成呼應自然的樸實屏幕，與周遭樹林有相融為一體的作用，再搭配局部開窗設計，營造視覺變化引光納景，替住宅篩陽光降低室內溫度，達到通風舒適的綠建築目的。



01

1.2.住宅建築外觀覆蓋木質格柵，局部開窗裝飾肩負引光納景，連同面向庭院的開放式格局，替生活尋覓不同時刻的光影變幻情境之美。



In response to the dominance of the landscape, the house is entirely clad in timber and uses timber glazed facade systems where each species is selected to age in response to its orientation and weathering.

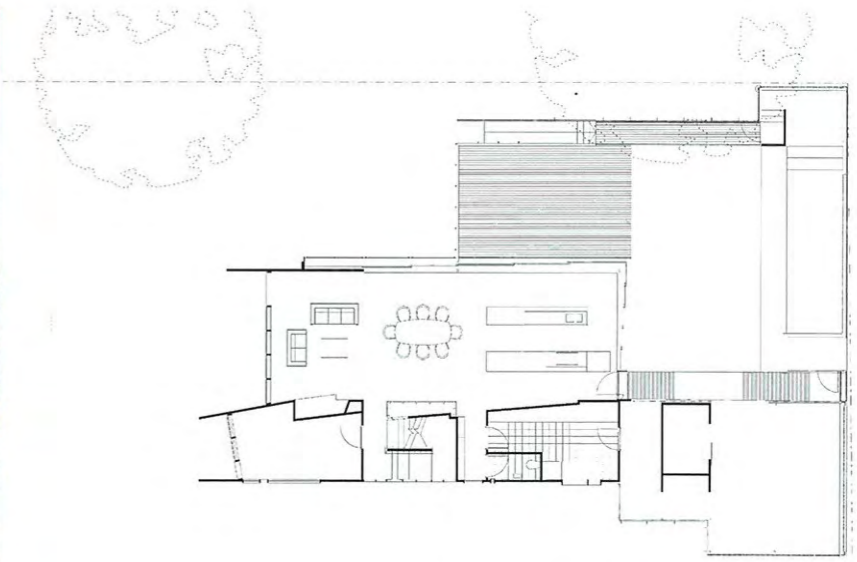
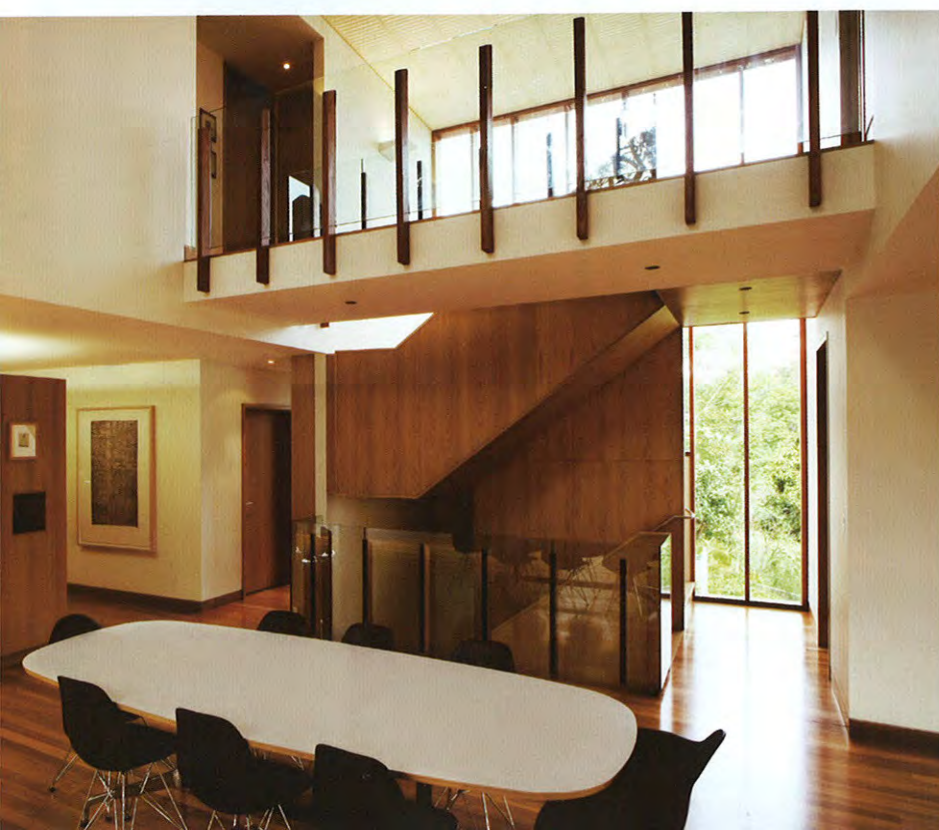


### 水平面向的延展開放景觀大宅

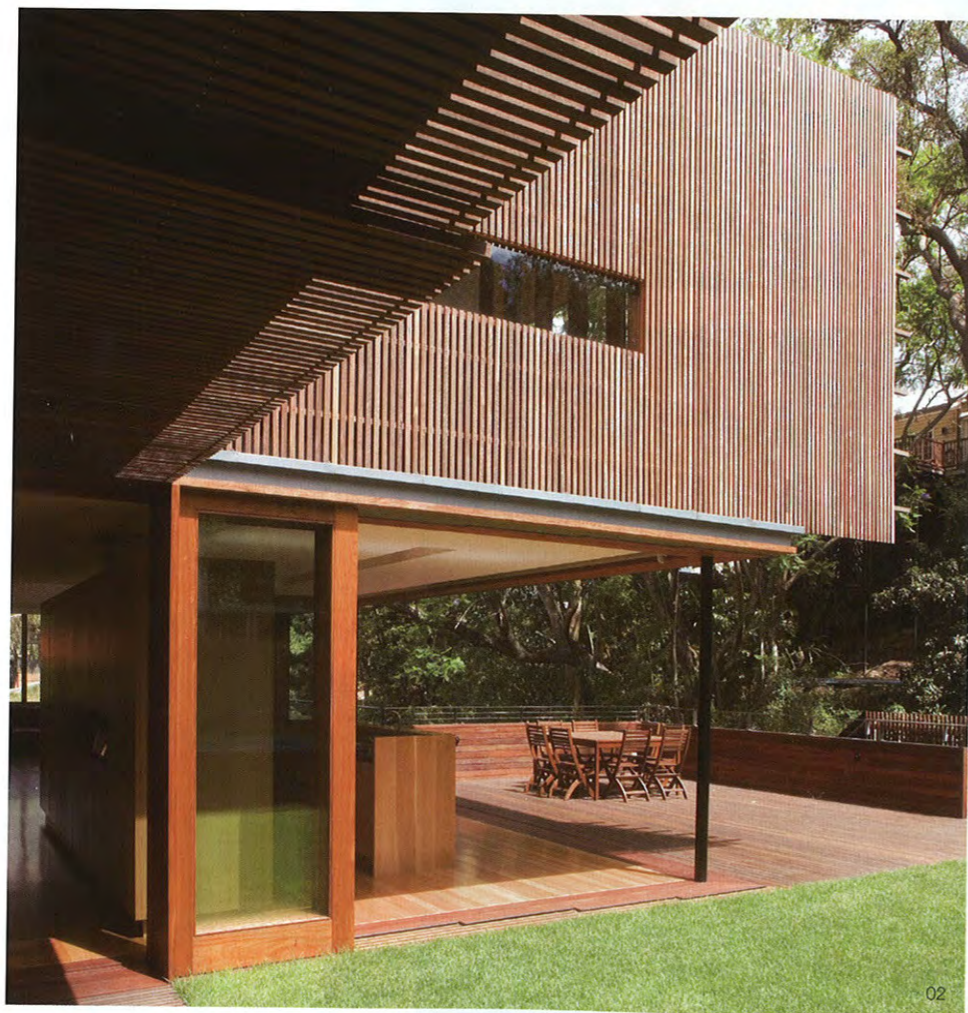
型塑低調但容納自然的立面裝飾後，住宅內部格局方面，做為視聽室的下層，有開放式平台可延伸至外，另外規劃為起居室和廚房用餐空間的平面樓層，也有平台串連至戶外庭園，冀望大幅增加可運用的住宅面積，讓生活更顯充裕舒適。

之所以會如此配置，是為了不浪費面向山坡窪地的綠意景致，讓室內生活借景延展至戶外，擁有木材甲板或草皮的Outdoor Livingroom可貴生活體驗，於是就連中介隔間，都特地設計可推拉開闔的活動式門板，隨需求維持室內獨立性或景觀整合，讓整棟屋舍完全掌握近在咫尺的自然綠意，並在有了木材屏幕遮掩的高度隱密性後，另一面向可輕鬆享受庭院在不同高度樹林錯落間，所帶來的天光綠蔭變幻。

至於上層空間則全為私密領域，設置主臥室與三間小孩房，加上因餐廳天花挑高至二樓的氣勢，也營造出開闊敞朗的垂直向度。整體來說，私密空間規劃彷彿中國人所追求的「天行健，君子以自強不息」，依舊維繫無壓迫感的生活基調，不僅透過大片玻璃窗擁攬綠意，樓梯通道也藉其做為空間雕塑一部分，輕巧地讓生活動線也追求穿透採光的空間展延性，全面位體現設計化為無形的景觀宅美學。



1. 平面樓層地板延展至庭院，透過可自由開闔的門板，串連出舒適生活最大值。2. 做為垂直動線的樓梯，除材質也選擇木質呼應自然景觀，通透採光的設計，讓空間無處不感到自在舒壓。3. 不浪費近處的綠意景觀，無阻礙格局設計大方擴景入室。



1.山坡基地上的三層樓建築，下兩層都設計庭院平台可延展室內生活，創造與自然共處的生活尺度。  
2.因為有了垂直格柵的包覆，在光影投射下，除有遮蔽降溫作用，視覺上也形構錯落線條韻律感。  
3.室內主要材質也大量運用木質紋理修飾，營造和諧與自然呼應的休閒色調。

